

Le Centre des monuments nationaux présente

« Paysages avec figures »

*Le monde s'y l'on y songe, n'est pas à l'ancre**

de Claude Pauquet au **Château d'Oiron**

exposition du 24 mars 2024 - 5 janvier 2025



Photo Claude Pauquet, Ligne haute tension, l'Ormeau de Beaugard, Delphine Babin, Oiron (production : château d'Oiron, centre des monuments nationaux)
* Philippe Jaccottet, in *Paysages avec figures absentes*, Gallimard, Paris, 1970

Contacts presse

Pôle presse du CMN :

Marie Roy et Ophélie Thiery 01 44 61 22 45
presse@monuments-nationaux.fr

Château d'Oiron :

Samuel Quenault 05 49 96 57 42
samuel.quenault@monuments-nationaux.fr

Pour retrouver l'ensemble des communiqués du CMN :
presse.monuments-nationaux.fr

www.monuments-nationaux.fr

COMMUNIQUÉ DE PRESSE

Le Centre des monuments nationaux présente l'exposition Paysage avec figures de Claude Pauquet au château d'Oiron du 24 mars 2024 au 5 janvier 2025.

Claude Pauquet, photographe, investit et révèle un territoire et ses habitants, en jouant de la diversité des lieux, des paysages et des personnages.

Vingt habitants de la commune nouvelle de Plaine-et-Vallées se sont prêtés au jeu et posent dans des sites choisis des anciennes communes de Brie, Oiron, Saint-Jouin-de-Marnes et Taizé.

Ils semblent fusionner avec les lieux dans lesquels ils sont mis en scène dans une lumière cinématographique, pour devenir des héros de fiction où chacun joue un rôle, réel ou rêvé.

A la différence des personnages de la guerre de Troie de la galerie des peintures du XVI^e siècle, les histoires des habitants de Plaine-et-Vallées ne sont pas données, laissant aux visiteurs le soin de les imaginer.

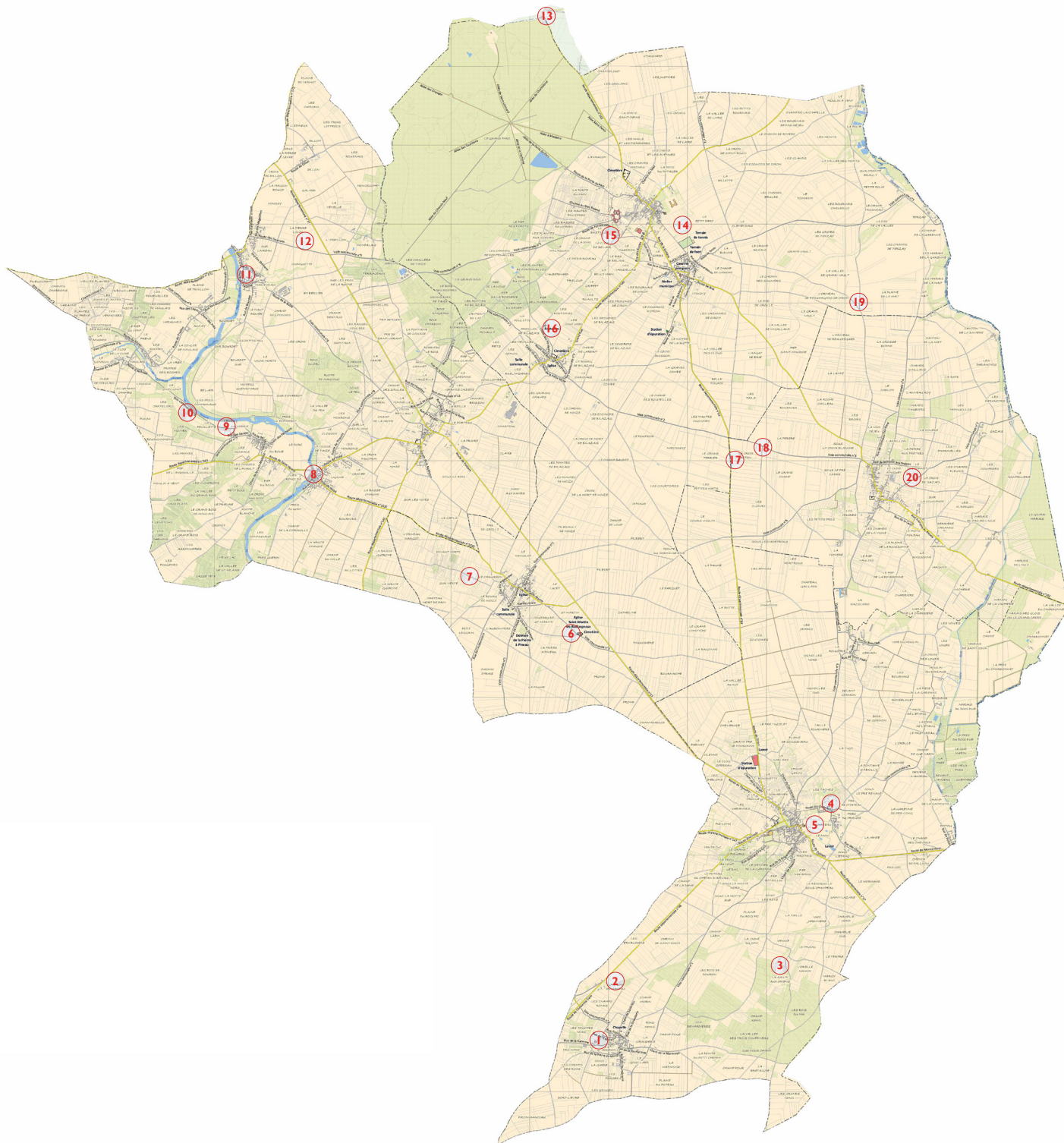
Avec la participation des habitants de Plaine-et-Vallées :

Delphine BABIN • Tom DEVASLES et Christiane BABIN • Catherine BERNARD • Angélique, Tom, Louis BERNADAC et Louna LEITE • Vincent BIGOT • Mélanie BRIMAUD • Melba, Layan et Joliana CERVEAUX • Laura DAGOIS Aurélie DOSNE et Laly CHATEAU • Ingrid LESNE • Valérie LIMOGES • Stéphane, Laurence LORADOU et Odette, Daniel SANCHEZ • Dominique et Thierry OBLE • Thierry PELEAU • Anaïs AUGÉ • Stéphanie PROUILLAC Catherine RICHARD • Petronille RICHARD DE BARDIN • Thelma, Solène et Laure RICHARD DE BARDIN • Christine TORTEREAU

Exposition présentée du 24 mars 2024 au 5 janvier 2025

Plaine-et-Vallées

(Brie, Oiron, Saint-Jouin-de-Marnes, Taizé)
Commune des Deux-Sèvres



Les 20 sites de prises de vues de l'exposition

CLAUDE PAUQUET

Claude Pauquet est distribué par l'Agence VU' depuis 2003. Freelance et photographe itinérant, il travaille entre Paris et Poitiers.

Au début des années 80, il participe à des stages menés par Claude Dityvon, Guy Le Querrec et Gary Winogrand.

Il construit depuis plus de vingt ans une œuvre attachée aux champs photographiques que sont le paysage et le portrait et poursuit une recherche sur les transformations et observations du territoire social en développant des projets personnels au long cours : le sacré dans les villes de l'Inde du sud, une série tout au long du littoral français, une autre sur les grands salons commerciaux à Paris ou encore sur la crise de l'immobilier en Espagne.

Il a publié en 2002 «Convoi vers l'Est et Retour», réflexion sur l'itinéraire de déportation de sa mère, du Fort de Romainville jusqu'à Auschwitz, Birkenau, Ravensbrück et Mauthausen.

En 2006, il publie «Au bout des Certains», périple le long du littoral français.

Il collabore régulièrement avec la presse (Libération, Le Monde, la Vie, Télérama).

Claude Pauquet intervient en ateliers pédagogiques, à l'université de Poitiers depuis 2005, et participe aux projets Des Clics et des Classes, présentés en Arles aux Rencontres de la photographie de l'été en 2009, 2010 et 2016.

Il était en résidence au CACP / Villa Perochon à Niort toute l'année 2016, (six séries exposées en 3 lieux) et à la Corderie Royale de Rochefort en 2021.

En 2021, la Bibliothèque nationale de France fait l'acquisition de 60 de ses photographies.

On retrouve ses photographies dans plusieurs collections publiques et privées (BnF, Musée Niepce à Chalon-sur-Saône, Frac, Artothèques, Universités)

A propos de son travail, Christian Caujolle écrit :

« Avec finesse, avec une réelle culture de ce qu'apportèrent dans les années soixante-dix des Américains comme Meyerowitz, Stephen Shore ou William Eggleston, Claude Pauquet nous propose de regarder le monde en couleurs, non parce qu'il serait plus réaliste, mais parce qu'il transforme la couleur en matière (sujet ?) de sa photographie....»

VISUEL DISPONIBLE POUR LA PRESSE

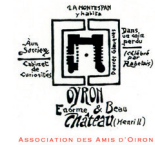


Photo Claude Pauquet, Ligne haute tension, l'Ormeau de Beauregard, Delphine Babin, Oiron (production : château d'Oiron, centre des monuments nationaux)

LES SOUTIENS DE L'EXPOSITION



CENTRE DES
MONUMENTS NATIONAUX



ASTRE réseau
arts plastiques
& visuels
nouvelle-aquitaine

LE CHÂTEAU D'OIRON

Le château d'Oiron est ouvert au public par le Centre des monuments nationaux.

Il a été édifié aux XVIe et XVIIe siècles par la famille Gouffier.

Au XVIe siècle, Claude Gouffier est grand écuyer des rois François Ier et Henri II ; il aurait inspiré à Charles Perrault, le personnage du marquis de Carabas (1697).

Peu avant 1550, il fait peindre, le décor d'une galerie de 55 mètres de long, exemple exceptionnel du style de l'École de Fontainebleau, qui met en scène l'histoire de la guerre de Troie.

Humaniste, grand connaisseur de l'art de son temps, Claude Gouffier abritait dans sa collection des tableaux importants comme le Saint Jean-Baptiste de Raphaël ou le portrait du roi Jean le Bon (musée du Louvre).

Au XVIIe siècle, son petit-fils Louis, fait construire le pavillon du Roi, reconstruire le corps de logis et réaliser différents plafonds et décors peints. La transformation, qui donne son aspect actuel au château, intervient à la fin du même siècle, le duc de La Feuillade, époux de la dernière héritière de la famille Gouffier, Charlotte, ordonne entre 1669 et 1683, les travaux du pavillon des Trophées et intègre la chapelle et l'escalier Renaissance dans le corps de logis.



Daniel Spoerri, Corps en morceaux. Commande publique pour la salle d'armes du château d'Oiron - collection Cnap. Photo Laurent Lecat, CMN

Ma pierre à l'édifice

En se connectant sur www.mapierrealedifice.fr, les amoureux du patrimoine peuvent faire un don pour la Conciergerie (« Mon monument préféré ») et ainsi contribuer à l'animer, l'entretenir et la préserver.



En 1700, madame de Montespan achète le château, au nom de son fils le duc d'Antin. Elle partage sa vie entre sa propriété d'Oiron et Bourbon-l'Archambault où elle meurt en 1707.

L'état général du château se dégrade lentement et dès 1840 Prosper Mérimée, Inspecteur général des monuments historiques, attire l'attention sur la nécessité de sauvegarder les fresques de la galerie Renaissance. Le château est classé Monument Historique en 1923 et acheté par l'Etat en 1941. Les premières opérations de sauvegarde (mise hors d'eau) sont entreprises dans les années 1950, et une consolidation des décors peints est opérée dans les années 1970. A partir de la fin des années 1980 un programme de restauration est mis en oeuvre parallèlement à la réflexion sur la conception d'une collection d'art contemporain.

Le dernier chantier achevé a porté sur la restauration de la galerie de peinture Renaissance, mené durant sept ans. Un nouveau chantier portant sur les structures du pavillon du roi, affaiblies par des mouvements de terrain s'achève en 2021. Le château d'Oiron est ouvert au public par le Centre des monuments nationaux. Il a été édifié aux XVIe et XVIIe siècles par la famille Gouffier. Au XVIe siècle, Claude Gouffier est grand écuyer des rois François Ier et Henri II ; il aurait inspiré à Charles Perrault, le personnage du marquis de Carabas (1697). Peu avant 1550, il fait peindre, le décor d'une galerie de 55 mètres de long, exemple exceptionnel du style de l'Ecole de Fontainebleau, qui met en scène l'histoire de la guerre de Troie. Humaniste, grand connaisseur de l'art de son temps, Claude Gouffier abritait dans sa collection des tableaux importants comme le Saint Jean-Baptiste de Raphaël ou le portrait du roi Jean le Bon (musée du Louvre).

Au XVIIe siècle, son petit-fils Louis, fait construire le pavillon du Roi, reconstruire le corps de logis et réaliser différents plafonds et décors peints. La transformation, qui donne son aspect actuel au château, intervient à la fin du même siècle, le duc de La Feuillade, époux de la dernière héritière de la famille Gouffier, Charlotte, ordonne entre 1669 et 1683, les travaux du pavillon des Trophées et intègre la chapelle et l'escalier Renaissance dans le corps de logis.

En 1700, madame de Montespan achète le château, au nom de son fils le duc d'Antin. Elle partage sa vie entre sa propriété d'Oiron et Bourbon-l'Archambault où elle meurt en 1707.

L'état général du château se dégrade lentement et dès 1840 Prosper Mérimée, Inspecteur général des monuments historiques, attire l'attention sur la nécessité de sauvegarder les fresques de la galerie Renaissance. Le château est classé Monument Historique en 1923 et acheté par l'Etat en 1941. Les premières opérations de sauvegarde (mise hors d'eau) sont entreprises dans les années 1950, et une consolidation des décors peints est opérée dans les années 1970.

À partir de la fin des années 1980 un programme de restauration est mis en oeuvre parallèlement à la réflexion sur la conception d'une collection d'art contemporain.

Le dernier chantier achevé a porté sur la restauration de la galerie de peinture Renaissance, mené durant sept ans. Un nouveau chantier portant sur les structures du pavillon du roi, affaiblies par des mouvements de terrain s'achève en 2021.

LA COLLECTION CURIOS & MIRABILIA

En 1989, le ministère de la Culture décide d'enrichir le patrimoine historique, principalement par le biais de la commande publique, d'une collection d'art contemporain conçue spécifiquement pour le château. La direction artistique du projet est confiée à Jean-Hubert Martin, et en 1993, la collection Curios & Mirabilia est inaugurée.

Elle concrétise la plus importante expérience menée en France d'inscription d'une création contemporaine dans un patrimoine ancien. Les oeuvres rassemblées par Jean-Hubert Martin cherchent à renouer avec l'esprit de curiosité de la Renaissance en s'appuyant sur l'idée des anciennes collections qu'étaient les cabinets de curiosité. Cette référence historique, traitée librement par les artistes, fait le lien avec le monument et redonne ainsi le sentiment d'un lieu habité aujourd'hui, tout en réactivant le souvenir des prestigieuses collections de Claude Gouffier (XVII^e siècle). Curios & Mirabilia prend appui sur l'idée d'un autre rapport au monde, celui qui à la Renaissance privilégiait une approche sensible de la connaissance. Aussi, l'ouïe, l'odorat, le toucher, la vue et bientôt le goût, sont sollicités pour transformer la visite d'un monument historique et patrimonial en expérience sensorielle.

Les senteurs du mur de cire de Wolfgang Laib, les sonorités de la musique de Gavin Bryars, les fauteuils de John Armleder pour le délasserment du visiteur, les jeux visuels comme celui du couloir des illusions (Felice Varini) et toutes les créations réalisées pour ce château concourent à créer un parcours plein de surprises et d'émerveillements. Une des originalités de Curios & Mirabilia réside dans la volonté d'envisager pour le château un rôle social en l'inscrivant dans son environnement humain. Ainsi, grâce à une galerie de portraits figurant les enfants de l'école d'Oiron (Christian Boltanski) ou au dîner annuel imaginé par Raoul Marek pour cent cinquante Oironnais, représentés sur un service de table, la population de la commune est conviée comme sujet et témoin de la création.

Le dialogue avec l'histoire s'instaure de manière forte dans les salles qui ont le mieux conservé le souvenir de leur fonction historique. Daniel Spoerri, dans la salle du Roi, où s'affirment puissance et pouvoir, répond ironiquement aux princes du XVII^e siècle par ses corps en morceaux qui réintroduisent quotidien et banalité comme nouvelle source du merveilleux. Dans la chambre du Roi (les appartements d'apparat de Louis Gouffier, XVII^e siècle), lieu de la présence symbolique du pouvoir royal, restituée au silence de l'histoire par la monochromie des peintures de Claude Rutault. Dans la galerie des chevaux, Georg Ettl réveille l'iconographie ancienne et l'histoire.



Christian Boltanski. Les écoliers d'Oiron., 1993-2000. Commande publique, galerie de portraits du château d'Oiron - collection Cnap. Photo Laurent Lecat, CMN



Raoul Marek, La salle à manger, 1993. Commande publique, Salle à manger du château d'Oiron - collection Cnap. Photo Laurent Lecat, CMN

LA COLLECTION CURIOS & MIRABILIA

La collection Curios & Mirabilia, constituée par Jean-Hubert Martin entre 1991 et 1996 présente des oeuvres de :

Marina ABRAMOVIC
John ARMLEDER
Patrick BAILLY MAITRE-GRAND
Lothar BAUMGARTEN
Guillaume BIJL
Jean-Charles BLANC
Christian BOLTANSKI
Stanley BROUWEN
Frédéric BRULY BOUABRE
Gavin BRYARS
James Lee BYARS
Patrick VAN CAECKENBERGH
Pascal CONVERT
Bill CULBERT
Wim DELVOYE
Eric DIETMAN
Braco DIMITRIJEVIC
Hubert DUPRAT
Jean DUPUY
Georg Ettl
Robert FILLIOU
Ian Hamilton FINLAY
Peter FISCHLI & David WEISS
Joan FONTCUBERTA
Gloria FRIEDMANN
Paul-Armand GETTE
Toni GRAND
Thomas GRUNFELD
Yoon HEE
Sara HOLT
Thomas HUBER
Fabrice HYBERT
Alain JACQUET
Laurent JOUBERT
Ilya KABAKOV
On KAWARA
Bodys Isek KINGUELEZ
Piotr KOWALSKI
Kane KWEI
Wolfgang LAIB
Bertrand LAVIER




Sol LeWITT
LINARES (Famille)
Raoul MAREK
Annette MESSEGER
Wolfgang NESTLER
PANAMARENKO
Giuseppe PENONE
Anne et Patrick POIRIER
Markus RAETZ
André RAFFRAY
Charles ROSS
Claude RUTAULT
Thomas SHANNON
Kazuo SHIRAGA
Daniel SPOERRI
Jean TINGUELY
Niele TORONI
Felice VARINI
Laurence WEINER
Caldas ZANINE

La collection fut complétée par Paul-Hervé Parsy entre 2001 et 2016, des oeuvres de :

Nicolas DARROT
Dario GHIBAUDO
Philippe RAMETTE
Robert WILSON
Ainsi que de l'intervention du paysagiste
Pascal CRIBIER

INFORMATIONS PRATIQUES

Château d'Oiron
79100 Oiron
05 49 96 51 25
oiron@monuments-nationaux.fr
www.chateau-oiron.fr

 www.facebook.com/chateauoiron
 www.instagram.com/chateauoiron
 twitter.com/chateauoiron

Modalités de visite

Les visiteurs sont invités à consulter en amont de leur visite le site www.chateau-oiron.fr où les modalités de visite sont régulièrement mises à jour.

Horaires

Du 1er juin au 30 septembre :
Ouvert tous les jours de 10h30 à 18h30
Du 1er octobre au 31 mai :
Ouvert tous les jours de 10h30 à 17h30
Fermé les 1er janvier, 1er mai, 1er et 11 novembre et 25 décembre
Dernier accès 1h avant la fermeture.

Tarifs

Tarif individuel : 9 €

Gratuité

Moins de 18 ans (en famille et hors groupes scolaires)
18-25 ans (ressortissants de l'Union Européenne et résidents réguliers non-européens sur le territoire de l'Union Européenne)

Personne handicapée et son accompagnateur
Demandeur d'emploi, sur présentation d'une attestation de moins de 6 mois, bénéficiaires RMI, RSA, aide sociale
Journalistes

Pass éducation (en cours de validité)

Premier dimanche des mois de janvier, février, mars, novembre et décembre

Pass Escapades 79 (gratuité accordée sur remise du coupon et accompagné d'une personne au plein tarif)

Adhérent de l'association des amis d'Oiron

Accès

EN VOITURE

De Saumur : N 147 vers Parthenay, D 938 jusqu'à Thouars, puis D 37 et D 64 // De Poitiers : N 147 jusqu'à Loudun, puis D 759 vers Thouars et D 64 // De Tours : D 751 jusqu'à Loudun, D 759 vers Thouars et D 64



LE CMN EN BREF

Le Centre des monuments nationaux (CMN) est l'établissement public chargé de la conservation, la restauration et l'animation de plus de 100 monuments historiques et jardins répartis sur tout le territoire.

Dans leurs écrins de nature ou en cœur de ville, des sites archéologiques et préhistoriques, des abbayes médiévales, des châteaux forts, des villas modernes, des tours ou trésors de cathédrales, illustrent la diversité de cet ensemble de monuments.

Une programmation riche de plus de 400 manifestations et partenariats associée à des actions d'éducation artistique et culturelle attire chaque année plus de 11 millions de visiteurs : expositions, ateliers, concerts, spectacles sont autant d'expériences originales ouvertes à tous les publics et au service du développement des territoires.

Au sein des monuments, des équipes passionnées ont à cœur de faire découvrir au public l'histoire et la vie de ces sites exceptionnels ainsi que leurs parcs et jardins.

Grâce au numérique, le CMN propose également de nouvelles expériences de visite des monuments (réalité virtuelle, casque géo localisé, parcours immersif, tablette interactive, spectacles nocturnes ou immersifs...) qui satisfont petits et grands.

Pour prolonger leur visite, les visiteurs peuvent retrouver au sein des 80 librairies-boutiques du réseau les livres d'art et d'architecture ainsi que les guides publiés par les Éditions du Patrimoine.

Retrouvez le CMN sur

www.facebook.com/leCMN

@leCMN



@leCMN



www.youtube.com/c/lecmn



[www.linkedin.com/company/](https://www.linkedin.com/company/centre-des-monuments-nationaux)



[centre-des-monuments-nationaux](https://www.linkedin.com/company/centre-des-monuments-nationaux)



www.tiktok.com/@le_cmn



Un programme d'abonnement annuel

« Passion monuments », disponible en ligne et en caisse dans près de 60 monuments au prix de 45 €, permet de proposer aux visiteurs un accès illimité aux sites du réseau du CMN, et de nombreux autres avantages.

passion.monuments-nationaux.fr

Monuments ouverts à la visite par le CMN

Auvergne-Rhône-Alpes

- Château d'Aulteribe
- Monastère royal de Brou à Bourg-en-Bresse
- Château de Chareil-Cintrat
- Château de Voltaire à Ferney
- Trésor de la cathédrale de Lyon
- Ensemble cathédral du Puy-en-Velay
- Château de Villeneuve-Lembron

Bourgogne-Franche-Comté

- Chapelle aux Moines de Berzé-la-Ville
- Cathédrale de Besançon et son horloge astronomique
- Château de Bussy-Rabutin
- Abbaye de Cluny

Bretagne

- Grand cairn de Barnenez
- Sites mégalithiques de Carnac
- Site des mégalithes de Locmariaquer
- Maison d'Ernest Renan à Tréguier

Centre-Val de Loire

- Château d'Azay-le-Rideau
- Château de Bouges
- Crypte et tour de la cathédrale de Bourges
- Palais Jacques Cœur à Bourges
- Tour de la cathédrale de Chartres
- Château de Châteaudun
- Château de Fougères-sur-Bièvre
- Maison de George Sand à Nohant
- Château de Talcy
- Cloître de la Psalette à Tours

Grand Est

- Château de Haroué
- Château de La Motte Tilly
- Palais du Tau à Reims
- Tours de la cathédrale de Reims

Hauts-de-France

- Tours et trésor de la cathédrale d'Amiens
- Château de Coucy
- Villa Cavrois à Croix
- Château de Pierrefonds

- Château de Villers-Cotterêts (ouverture en 2023)
- Colonne de la Grande Armée à Wimille

Île-de-France

- Château de Champs-sur-Marne
- Château de Jossigny
- Château de Maisons
- Villa Savoye à Poissy
- Domaine national de Rambouillet
- Domaine national de Saint-Cloud
- Basilique cathédrale de Saint-Denis
- Maison des Jardies à Sèvres
- Château de Vincennes

Normandie

- Abbaye du Bec-Hellouin
- Château de Carrouges
- Abbaye du Mont-Saint-Michel

Nouvelle Aquitaine

- Cloître de la cathédrale de Bayonne
- Tour Pey-Berland à Bordeaux
- Château ducal de Cadillac
- Abbaye de Charroux
- Tours de la Lanterne, Saint-Nicolas et de la Chaîne à La Rochelle
- Abbaye de La Sauve-Majeure
- Sites préhistoriques de la vallée de la Vézère
- Site archéologique de Montcaret
- Château d'Oiron
- Grotte de Pair-non-Pair
- Château de Puyguilhem
- Site gallo-romain de Sanxay

Occitanie

- Tours et remparts d'Aigues-Mortes
- Château d'Assier
- Abbaye de Beaulieu-en-Rouergue
- Château et remparts de la cité de Carcassonne
- Château de Castelnaud-Bretenoux
- Site archéologique et musée d'Ensérune
- Château de Gramont
- Château de Montal
- Sites et musée archéologiques de Montmaurin

- Forteresse de Salses
- Fort Saint-André de Villeneuve-lez-Avignon

Paris

- Arc de Triomphe
- Chapelle expiatoire
- Colonne de Juillet
- Conciergerie
- Domaine national du Palais-Royal
- Hôtel de la Marine
- Hôtel de Sully
- Panthéon
- Sainte-Chapelle
- Tours de Notre-Dame de Paris

Pays de la Loire

- Château d'Angers
- Maison de Georges Clemenceau à Saint-Vincent-sur-Jard

Provence-Alpes-Côte d'Azur

- Cloître de la cathédrale de Fréjus
- Site archéologique de Glanum
- Château d'If
- Villa Kérylos
- Trophée d'Auguste à La Turbie
- Place forte de Mont-Dauphin
- Abbaye de Montmajour
- Cap moderne, Eileen Gray et Le Corbusier au Cap Martin
- Hôtel de Sade à Saint-Rémy-de-Provence
- Monastère de Saorge
- Abbaye du Thoronet

